

MOVEDBYMATTER et COLLECTIF MALUNES

BITBYBIT

Dôme - 234 places

DOSSIER TECHNIQUE

1.	INTRODUCTION	3
2.	DIFFUSION	3
3.	PERSONNES À CONTACTER POUR <i>BITBYBIT</i>	3
4.	COMPOSITION DU CONVOI ET PRISE EN CHARGE DES FRAIS DE DÉPLACEMENT	4
5.	SUR LA ROUTE	4
6.	IMPLANTATION DU CHAPITEAU	4
	REPÉRAGE	4
	ACCÈS	4
	TERRAIN	5
	ANCRAGES	5
	MARQUAGES DES RÉSEAUX EXISTANTS	5
	PLANNING	6
7.	DEMANDE EN PERSONNEL TECHNIQUE	7
	MONTAGE	7
	DÉMONTAGE	7
	GARDIENNAGE	7
	DISTRIBUTION ÉLECTRIQUE	8
	LUMIÈRE	8
	SON	8
	ALIMENTATION EAU	8
	TOILETTES, ET SANITAIRES	8
	DÉCHETS	9
	CHAUFFAGE /CLIMATISATION DU CHAPITEAU	9
8.	DIVERS	10
	ACTIVITÉS ANNEXES	10
	PUBLICITÉ	10
	FRAIS LIÉS AUX RACCORDEMENTS	10
	PERSONNES À MOBILITÉ RÉDUITE	10
	CONDITIONS CLIMATIQUES	10
	RESPONSABILITÉ	10
9.	ANNEXES	11
	PLAN : COTATION CHAPITEAU / IMPLANTATION GÉNÉRALE	11

1. INTRODUCTION

Cette fiche technique fait partie intégrante du contrat conclu entre la compagnie Movedbymatter, désignée ci-après comme « la compagnie » et l'organisateur du spectacle. Afin d'assurer une collaboration agréable et efficace, il est conseillé de vous adresser immédiatement aux responsables compétents chez Movedbymatter en cas de doute.

Les décisions techniques concernant le spectacle BITBYBIT, en ce qui concerne le montage, la disposition du public, la sécurité, l'entrée du public, etc. doivent être prises au préalable, en concertation entre les deux parties.

2. DIFFUSION

La négociation des contrats s'effectue toujours avec Emma Ketels.

Pour plus de détails sur l'offre actuelle de Movedbymatter, adressez-vous à Emma Ketels.

Emma Ketels | Je buro

+32 495 89 31 63

www.jeburo.be

3. PERSONNES À CONTACTER POUR *BITBYBIT*

Régie générale

Leon Rogissart

+31 6 18 22 67 00

leonrogissart@gmail.com

Direction technique

Anthony Caruana

+33 6 83 86 67 62

anthony@collectifmalunes.be

4.COMPOSITION DU CONVOI ET PRISE EN CHARGE DES FRAIS DE DÉPLACEMENT

Le convoi est composé de :

- 1 x porteur PL + remorque chapiteau - longueur = 18,50m
Attention hauteur nécessaire 4,30m
- 1 x fourgon utilitaire (Sanitaires) + 1 x caravane habitation
- 1 x bus habitation + 1 x caravane habitation
- 2 x fourgons + 2 x caravanes habitation

Le convoi technique devra être positionné à moins de 15m du chapiteau pour les chargements et déchargements qui se font à la main. Celui-ci devra rester stationné sur le lieu d'implantation du chapiteau. Si cette condition ne peut être respectée, l'organisateur devra fournir un élévateur type Manitou MH35, pour le montage et le démontage.

Le coût du convoi est à la charge de l'organisateur. Un devis sera établi en fonction des distances parcourues et des dates de tournée.

- Le campement devra être placé à proximité directe du chapiteau. S'il n'est pas possible d'installer le campement à proximité du chapiteau, ou qu'il n'est pas possible de venir du tout avec les caravanes, l'organisateur devra fournir des logements pour toute l'équipe et assurer la sécurité du chapiteau et des installations périphériques.

logements.

- On a besoin max. 4 chambres pour l'équipe sans caravane ou fourgon.

5.SUR LA ROUTE

Diffusion:

Emma Ketels

Artistes:

Simon Bruyninckx

Vincent Bruyninckx

Régisseur général :

Leon Rogissart

Metteur en scène :

Kasper Vandenberghe

Techniciens :

Benjamin Eugène/Olivier Duris

Sofia Zaïdi/Stéphane Mara

6. IMPLANTATION DU CHAPITEAU

Repérage

Pour la validation du terrain d'accueil du chapiteau et du campement, merci de prendre contact avec le responsable technique de la compagnie de façon à évaluer si un repérage doit être effectué sur place ou non.

Le repérage, si celui-ci a lieu sera à la charge de l'organisateur.

Accès

L'organisateur met à la disposition de la compagnie un terrain en dur, **accessible aux poids lourds** grandes longueurs.

Voie d'accès : **largeur min de 4 mètres / hauteur hors tout de 4,50 mètres.**

Terrain

Le terrain doit être entièrement libre à partir de la date de l'arrivée de la compagnie et être accessible par mauvais temps.

Superficie nécessaire pour chapiteau + campement □ 34m x 34m

La pente maximale ne devra pas dépasser les 2%.

Pour les terrains en herbe, l'herbe doit être tondue et ramassée.

Pour les terrains dallés, pavés, l'organisateur est responsable de leur enlèvement et de leur remise en place aux endroits où cela s'avère nécessaire.

Si la surface d'implantation comporte des arbres merci de contacter le responsable technique du Spectacle.

Ancrages

32 petites pinces (diamètre: 20mm / L :0,80m) piquées au sol.

Marquages des réseaux existants

Avant l'arrivée de la compagnie l'organisateur devra indiquer par un marquage l'emplacement des réseaux de gaz / électricité / eau / assainissement / fibre optique, etc...

Dans le cas de la présence de câbles aériens, l'organisateur devra prendre contact avec le responsable technique du spectacle.

En cas d'absence de marquage ou de marquage incorrect, la compagnie ne pourra être tenue responsable des détériorations.

L'organisateur pourra avoir effectué la DICT au préalable de façon à identifier les réseaux présents dans les sous sols.

Planning

Day		Tasks	Technicien monteur	Light/Electro tech	BBB Team	Besoins en matériel
J-4	14h – 18h00	Get In compagnie, Tracage, Installation Campement	0	1	5	Electricité départ 32AT, Eau, Evacuation, Containers déchets
J-3	9h00 – 18h00	Montage chapiteau + Gradin + Piste	6	0	5	Perforateur électrique, GNR, Electricité Départ 63AT
J-2	09h00 – 13h00	Montage Scéno / Electricité / Lights / Son	2	2	5	
	14h00 – 16h00	Réglages Light et Son	0	0	2	
J-1		OFF			5	
J	13h00 – 18h00	Echauffements, Entraînements Répétitions			5	
J	20h00	SHOW			5	2 x Ouvreurs

J+1	9h00 – 13h00	Démontage	4	2	5	
	14h00 – 18h00	Démontage	4	2	5	
J+2	9h00 – 13h00	Départ compagnie		1	5	

7. DEMANDE DE PERSONNEL TECHNIQUE

Montage / Démontage / Accueil du public

L'organisateur met à la disposition de la compagnie des techniciens compétents sur les phases de montage et de démontage. Ceux-ci devront être présents selon le planning indiqué ci-dessus. De plus l'organisateur devra mettre en place le personnel d'accueil du public défini selon le tableau ci-dessus.

L'organisateur mettra à la disposition de ses techniciens les EPI nécessaires (Chaussures de sécurité, gants de manutention, casques anti bruits et casques de chantier)

Montage

Pour le montage nous avons besoin de 6 techniciens pour 3 services de 4h00 de travail.

- Un perforateur électrique avec mèche de diamètre 25mm et longueur 50cm.
- Eau minérale en quantité suffisante. (soit 2L par personne et par jour)
- Repas chauds pour la pause midi pour 5 personnes de la compagnie.

Démontage

L'organisateur fournit :

- 6 techniciens pour 2 services de 4h00.
- Eau minérale en quantité suffisante. (soit 2L par personne et par jour)
- Repas chauds pour la pause midi pour 5 personnes de la compagnie.

Gardiennage

L'organisateur devra prévoir :

- Le gardiennage/surveillance de l'espace et du chapiteau lors des pauses repas si celles-ci ne sont pas prises sur le lieu de spectacle.
- Le gardiennage/surveillance nocturne de l'espace et du chapiteau de l'arrivée au départ du Collectif.
- Barrières de police en nombre suffisant à définir avec le directeur technique de la compagnie.

Distribution électrique

CAMPEMENT :

1 x départ 32A tetra vers 1 ARMOIRE 32A (armoire fournie par la compagnie, câble d'alimentation fourni par l'organisateur) :

- OUT : 6 x PC16A mono

CHAPITEAU :

1 x départ 63A tetra vers 1 ARMOIRE 63A (armoire et câble d'alimentation fournis par l'organisateur):

- OUT : 12 x PC 16A mono
- OUT : 2 x P17 32A tetra

Passages de câbles = à préciser.

Ce raccordement électrique devra rester entièrement à la disposition de l'équipe du spectacle jusqu'à son départ.

Si l'organisateur n'a pas d'autre choix que de fournir un groupe électrogène pour l'alimentation de l'espace, celui-ci devra consulter le responsable technique de Movedbymatter de façon à définir ensemble le placement et le modèle du générateur.

Lumière

L'organisateur devra fournir:

circuits de gradateurs.

8 découpes type source four junior 575w 25/50° + 8 filtres Rosco n°132

2 découpes type ETC source four 750w + 2 filtres Rosco n°132

4 PC 1kw (ADB ou Robert Juliat) + 4 filtres Rosco n°119

1 PAR 36 (F1) + 1 filtre Rosco n°132

4 PAR type ETC source four 575w MFL + 4 filtres lee filter n°228

2 blondes 2kw

4 passages de câbles 1m.

1 DMX 5 points 20 m + link gradateurs.

Kit prolongateurs :

20 x 2m.

10 x 5m.

10 x 10m.

10 x 15m.

20 biplites.

10 triplites

Multipaires :

2x15m + 4x20 m 6 circuits + fouets mâles et femelles.

Son

L'organisateur devra fournir:

- 2 x Yamaha SUB DXS18
- 6 x Yamaha DXR12
- 1 console de mixage type 01V96 avec carte additionnelle 8 x AUX OUT ou Yamaha TF1
- 7 câbles XLR mâle vers XLR femelle 25m
- 3 câbles XLR mâle vers XLR femelle 10m
- 2 câbles XLR mâle vers XLR femelle 5m

Polongateurs 16A:

- 2 x 25m

- 6 x 10m

- 5 x 5m

- 5 triplettes

Alimentation eau

À l'arrivée de la compagnie, un raccordement **d'eau potable** devra être présent sur le campement.

Ce raccordement en eau potable doit rester à la disposition de l'équipe jusqu'au moment du départ.

Nombre de sorties eau sur la clarinette fournie : 4 minimum.

Toilettes, et sanitaires

La compagnie amène son propre véhicule sanitaire qui inclut douches, toilettes sèches, et machine à laver.

- À l'arrivée de la compagnie, le camion sanitaire doit être branché à **l'électricité et l'eau** jusqu'au départ de la Compagnie.
- Prévoir une **évacuation** d'eau proche des caravanes.
- Pour nos toilettes sèches, merci de fournir de la **sciure** (environ un sac de 18L / semaine).

- Prévoir un **container pour le recyclage des toilettes sèches** et l'enlèvement de celui-ci au départ de la compagnie.

Déchets

À l'arrivée de la compagnie, des **conteneurs à déchets + tri sélectif + verres** doivent être présents sur la surface de jeu. Ces conteneurs devront rester à la disposition de la compagnie jusqu'au moment du départ.

Chauffage /climatisation du chapiteau

Le chauffage type soufflerie d'une puissance de 40kw devra être fourni par l'organisateur. L'organisateur doit prévoir l'approvisionnement et le conditionnement du GNR durant la période de répétition et de représentation.

Les frais de location des équipements de climatisation, ainsi que la consommation d'eau, fuel et d'électricité sont à charge de l'organisateur.

8.DIVERS

Activités annexes

Si des activités annexes sont organisées dans le cadre de ce(s) spectacle(s), elles ne doivent en aucun cas compromettre les prestations artistiques de la compagnie. De plus, pour chaque activité annexe, **l'autorisation préalable** de la direction artistique de Movedbymatter doit être obtenue.

Si l'organisateur produit des nuisances sonores en dehors du chapiteau suite à des activités annexes se déroulant pendant la représentation, le directeur artistique se réserve le droit de mettre fin prématurément à la représentation.

BITBYBIT est un spectacle joué principalement en soirée ; les horaires de représentations devront être déterminés d'un commun accord en fonction des conditions climatiques.

Publicité

L'organisateur ne doit **en aucun cas** apposer des publicités de sponsors à l'extérieur ni à l'intérieur du chapiteau, ni sur les habitations, ni à proximité directe de l'ensemble. Les raisons de ce refus sont d'ordre esthétique.

Frais liés aux raccordements

Tous les frais afférents aux raccordements sont **toujours à la charge de l'organisateur**.

Personnes à mobilité réduite

Chaque représentation est accessible aux **personnes en fauteuil roulant**. L'organisateur devra communiquer en temps utile le nombre de places réservées par des personnes à mobilité réduite.

Si des personnes en fauteuil roulant souhaitent être installées près des membres de leur famille ou d'autres accompagnants, veuillez en informer au préalable les dès l'entrée du public sous le chapiteau.

Conditions climatiques

En cas d'intempéries provoquant des écoulements d'eau sur le terrain d'implantation, l'organisateur devra élaborer des voies de circulation de façon à permettre la libre circulation des artistes et du public. Tout accident ou toute détérioration humaine ou matérielle se produisant au cas où l'organisateur ne respecterait pas ses obligations serait à sa charge.

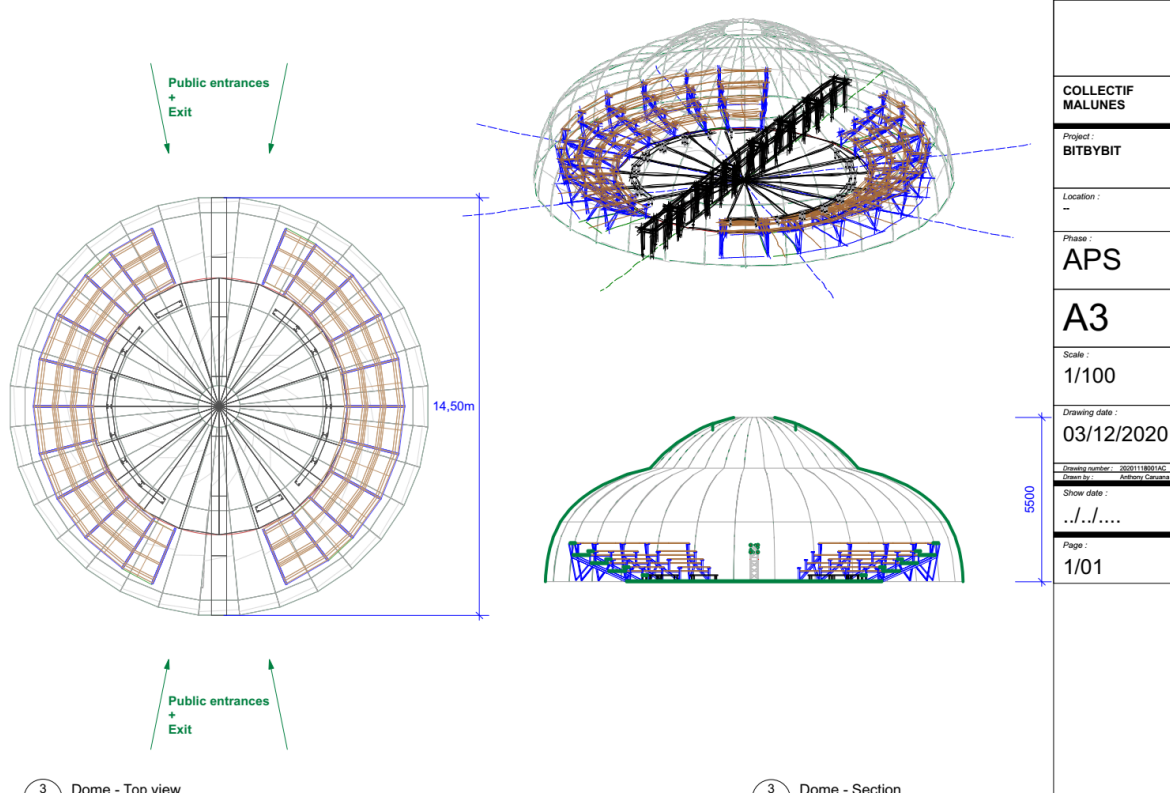
AJOUTER VENT ETC... 80km/h etc...

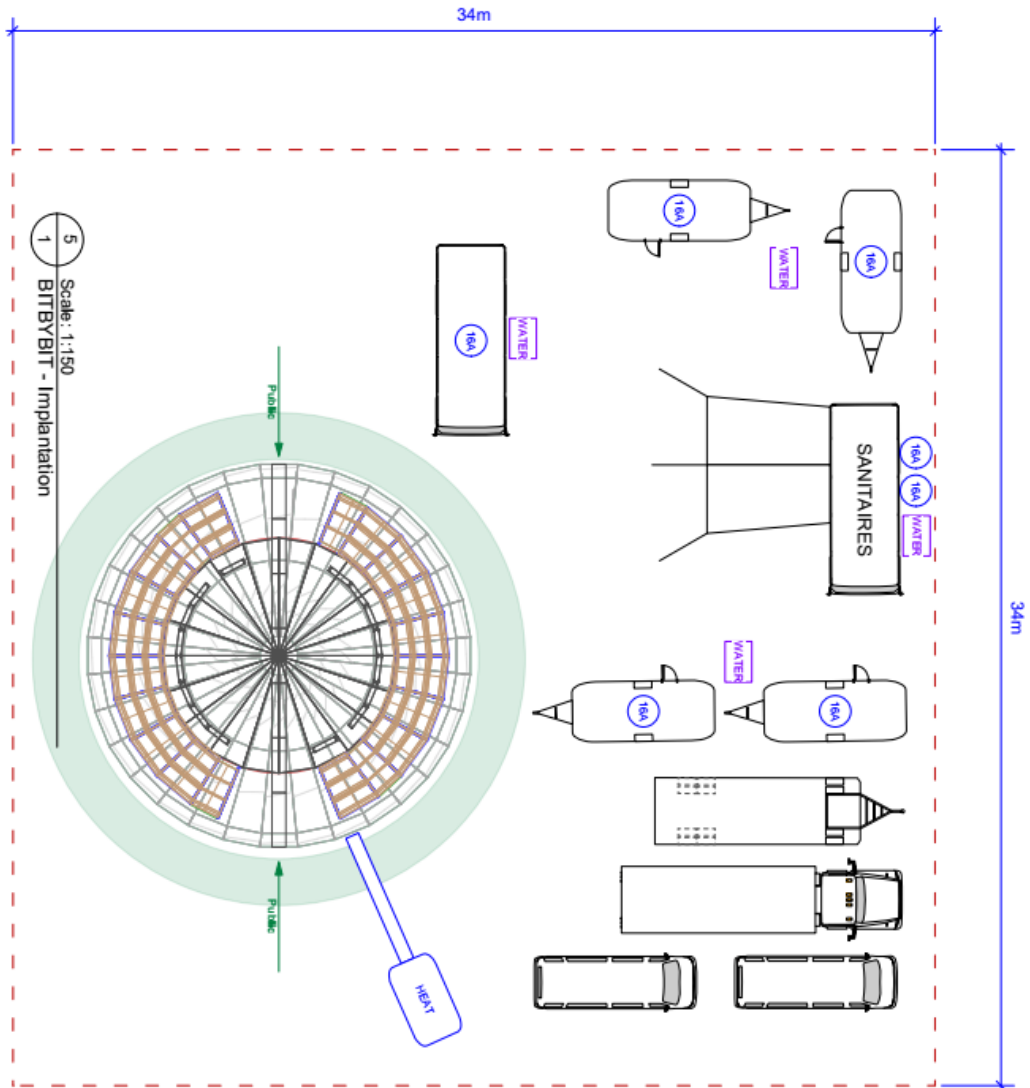
Responsabilité

En cas de non-respect par l'organisateur de l'une des conditions énoncées ci-dessus, Movedbymatter décline toute responsabilité en cas de dégâts ou dommages matériels ou corporels.

9.ANNEXES

Plan : Cotation chapiteau / Implantation générale





5 Scale : 1:150
 1 BTBYBIT - Implantation

Pour l'organisateur :

Signature à précéder de la mention : « Lu et approuvé »

Date :

Signature :

A large empty rectangular box with a thin black border, intended for a signature.